

Samenvatting resultaten enquête geluidsonderzoek A7: renovatie Westerwoldse Aa-brug

47 respondenten

29 respondenten via InBeeld

18 respondenten via informatiebijeenkomst



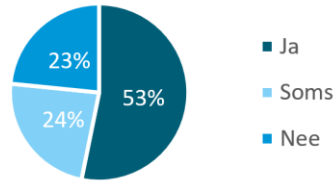
De meeste respondenten wonen in gebied C (ruim 75 % van de respondenten), één van de woongebieden dichtbij de brug, waar ook de meeste geluidshinder wordt gemeld.



Van de 47 respondenten wonen de meesten in gebied C (21), gebied E (6) of gebied F (5).

In gebied C ervaren 19 van de 21 respondenten geluidshinder (ruim 90 %).

Totaal ervaringen geluidshinder



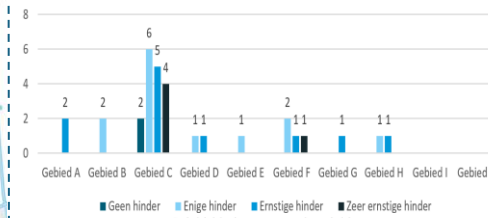
Ruim 75 % van de respondenten ervaren enige vorm van geluidshinder, namelijk 36 van de 47 respondenten.

Geluidshinder hangt volgens de respondenten sterk samen met de windrichting.

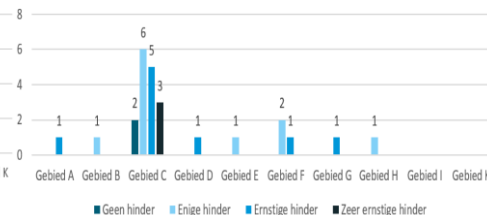


Daarnaast geven respondenten aan dat er hinder wordt ervaren van de A7 zelf.

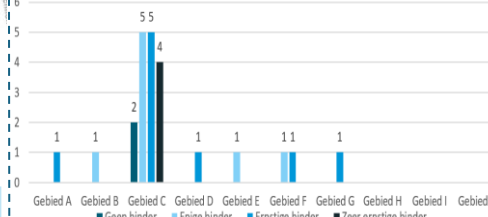
Geluidshinder kortstondig dreunend geluid per woongebied totaal: 31



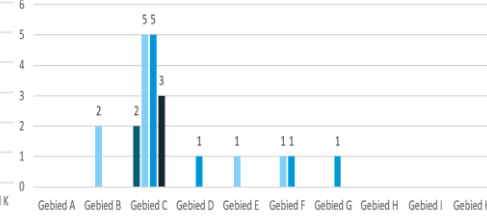
Geluidshinder bonkend geluid per woongebied totaal: 25



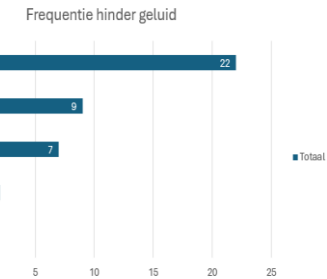
Geluidshinder constructie geluid per woongebied totaal: 23



Geluidshinder continue ruis van geluid per woongebied totaal: 22



Als we kijken naar de hinder per type geluid dat ervaren wordt, kunnen we concluderen dat dit voornamelijk komt door kortstondig dreunen van geluid (lijkt op onweer) en een bonkend geluid.



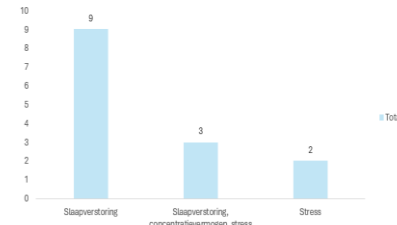
Meer dan de helft van alle respondenten ervaart dagelijks hinder (22 van de 41 respondenten).

21 respondenten ervaren de gehele dag hinder van geluid, gevolgd door alleen tijdens de ochtendspits (12 respondenten).

De geluidshinder wordt voornamelijk binnen in huis of gebouw ervaren wanneer ramen open staan.

16 respondenten geven aan dat hun dagelijkse leven wordt beïnvloed door de geluidshinder. Er wordt 12 keer aangegeven dat dit komt door slaapverstoring. 8 respondenten hebben er over nagedacht om te verhuizen. Dit zijn voornamelijk de mensen die in gebied C wonen en dagelijks hinder en slaapverstoring ervaren.

Top 3 beïnvloeding dagelijks leven



Eerdere maatregelen in 2020 om de geluidsoverlast te verminderen zijn volgens de meerderheid van alle respondenten niet effectief gebleken.

Hoe verder?

Wij hebben nu inzichtelijk waar, wanneer en van welk type geluid er geluidshinder van de brug over de Westerwoldse Aa wordt ervaren. Nu en de komende maanden werken wij samen met geluidsexperts mogelijke geluidsmaatregelen uit. In projectfase 3 beoordelen we de effectiviteit van deze maatregelen. Vervolgens bepalen we of, en zo ja, welke maatregelen we toepassen om de brug stiller te maken.